

# RISIKOVURDERING

Håndtering af væbnet angreb



## Lundevejsskolen

Lundevej 19, 2970 Hørsholm

Opdateret: 02.2024

Lundevejsskolen  
HØRSHOLM KOMMUNE



# INDHOLDS FORTEGNELSE

<b>01</b>	Indledning	03
<b>02</b>	Mål med denne plan	03
<b>03</b>	Gennemførelse og metode	04
<b>04</b>	Beskrivelse af analyseobjektet	05
<b>05</b>	Resultat af risikovurdering	08
<b>06</b>	Action Card - info til ansatte	11
<b>07</b>	Barrikaderingsplan - info til ansatte	12

# 1 – INDLEDNING

Verden er i hastig forandring, og med dette følger behovet for en øget opmærksomhed på, hvordan vi fortsat gør danske skoler og uddannelsesinstitutioner til et trygt og sikkert sted at være.

Børne- og undervisningsministeriet har i opdateret "Vejledning for sikkerhed og kriseberedskab for danske skoler og uddannelsesinstitutioner" pr. aug. 2020, beskrevet ny beredskabsfaglig viden og tilhørende principper, som uddannelsesinstitutionen skal følge i arbejdet med beredskabsplaner - herunder at forebygge og håndtere et væbnet angreb på den enkelte uddannelsesinstitution.

Vejledningens omfattende fokus på opbygning af en beredskabsplan for håndtering af "skoleskyderi" afspejler ikke den reelle risikoprofil på danske uddannelsesinstitutioner. Væbnet angreb er de facto en sjælden gæst hos danske skoler og uddannelsesinstitutioner.

Det store fokus på væbnet angreb skal nok ses i sammenhæng med politiets udmelding om, at der er en "alvorlig" terrortrussel mod civile danske mål med let adgang, og hvor mange mennesker er forsamlede, grundet karikaturtegninger og brug af disse i undervisningssammenhæng samt det faktum, at mange unge har "ondt i livet" som følge af psykiske lidelser, mobning og ekskludering.

Radikalisering af "sårbare unge" er ligeledes et element, man som uddannelsesinstitution skal være opmærksom på ud fra et forebyggende perspektiv - men også som en risikofaktor for et reelt angreb på en uddannelsesinstitution.

# 2 – MÅL MED DENNE PLAN

Ud fra det faktum, at de fleste liv faktisk kan reddes med en lokalt tilpasset beredskabsplan, nærmest uanset hvor ekstrem en trussel er mod en uddannelsesinstitution, så er målet netop det - at redde flest mulige liv.

Beredskabsplanen skal være så enkel og intuitiv, at den skaber den nødvendige tryghed hos ansatte, så de også i praksis indtager rollen som "kriseledere" og instruerer eleverne til de mest rationelle og livreddende valg.

Denne lokalt tilpassede og konkrete plan skal sikre, at uddannelsesinstitutionens ansatte og elever er bedst mulig rustet til at håndtere et skoleskyderi eller tilsvarende voldelig eller terrorlignende hændelse så hurtigt og effektivt som mulig - for at redde eget og andres liv og helbred.

Ved en reel hændelse er det politiet, der er ansvarlig for krisestyringen, når de ankommer. Indtil da er det jeres ansatte, der har ansvaret for krisestyringen og må træffe de første og ofte kritiske afgørelser.

Tiden frem til politiets ankomst kan variere fra ganske få minutter til 10 -15 minutter eller mere. Af samme årsag er hurtig varsling af alle ansatte helt afgørende, for at det lokale beredskab hurtigt nok kan sættes i gang og redde liv frem til politiets ankomst og indsats på uddannelsesinstitutionen.

Planen skal bidrage til myndighedernes og samfundets ønske om flere robuste borgere og dermed også robuste organisationer og virksomheder. Planen har en administrativ del - afsnit 1 - 5, (ledelsesdokumentation) og en operativ del - afsnit 6 og 7 (operativ dokumentation til ansatte).

## 3 – GENNEMFØRELSE OG METODE

Risikovurderingen er et værktøj til at identificere risiko og sårbarhed knyttet til uønskede hændelser mod mennesker, miljø og kritisk infrastruktur.

Risikovurderingen er gennemført som en proces med fysisk gennemgang af bygningsmassen for at vurdere modstandskraft af døre, vægge og evt. inventar – dels mod skydevåben og dels mod fysisk indtrængning af en gerningsperson. Flugtmuligheder via døre og vinduer er ligeledes vurderet sammen med indsamling af data fra tidligere hændelser via dokumentation og interview af skoleleder og teknisk leder.

Metoden bygger på "helhedsorienteret beredskabsplanlægning" jf. Beredskabsstyrelsens vejledning med fokus på "bærekraftig tryghed" gennem ansattes risikoforståelse på egen arbejdsplads, som grundlag for en forebyggende og risikoreducerende sikkerhedskultur.

Analysen vurderer disse tre områders påvirkning af hhv. sikkerhed og sårbarhed for at sikre et fuldstændigt billede af den konkrete risiko:

- **MENNESKER:** alder/sårbarhed, kundskab og færdigheder
- **TEKNOLOGISK:** bygning/indretning og installationer
- **ORGANISATORISK:** historisk data, rutiner, instrukser, planer

Risikoprofilen "Væbnet angreb og terrorlignende hændelser for skoler og uddannelsesinstitutioner" fremstilles i en 4 x 4 risikomatrice, som benytter følgende parametre til at præsentere risiko i en målbar form:

### SANDSYNLIGHED vurderes fra:

- 1: Usandsynlig (forekommer sjældnere i Danmark end hvert 10 år )
- 2: Mindre sandsynlig (forekommer med 5 til 10 års mellemrum)
- 3: Sandsynlig (forekommer med 1 - 5 års mellemrum)
- 4: Meget sandsynlig (forekommer flere gange årligt)

### KONSEKVENSER vurderes fra:

- 1: Ikke alvorlig (ingen/ubetydelig personskade)
- 2: Mindre alvorlig (små personskader med evt. kort fravær)
- 3: Meget alvorlig (personskade/sygdom med medicinsk behandling/længere fravær)
- 4: Katastrofal (alvorlig personskade/sygdom med uarbejdsdygtighed/død)

## 4 – BESKRIVELSE AF ANALYSEOBJEKT

### TEKNISKE FORHOLD

Bygning, indretning og installationer



### BYGNING

- Lundevejsskolen består af en sammenhængende bygningsmasse, i to plan, hvoraf ca 1/2 delen benyttes af Usserød Skole. Ved gymnastiksalen er der adgang til enkelte lokaler på 2.sal
- Skolen er opført i primært røde teglsten, med vekslende vinduestyper, fra små til store vinduespartier. Vinduerne er placeret symmetrisk i facaden på en lav brytning.
- Der er fri adgang til skolens udeområde fra offentlig vej.

### ADGANG

Fri adgang til skolens hovedindgangen i åbningstiden

### 07:00-17:00

Bygningen er oplåst og tilgængelig. Skolen åbnes automatisk.

Døre som ikke er aflåst låses automatisk kl. 22:00

### VARSLING

- Råb og megafon.
- Intern varsling via beredskabs APP
- ABA brandtryk og intern brandtryk

### IND-/UDGANGE

- 6 udgange i stueplan fra Lundevejsskolens lokaler, 10 udgang total fra bygningen.

### FØRSTEHJÆLP

- ✓ Førstehjælpsudstyr plac. køkkenet og Teknisk Service.
- ✓ Hjertestarter plac. ved hovedindgangen Usserød skole, Gl.Byvej

### VIDEO - OVERVÅGNING

- Der er videoovervågning på facaderne.
- Adgang via stationær PC hos Teknisk Service.

### INDRETNING

- Lundevejsskolen er en meget åben skole med lige gangforløb og åbne områder med indsigts over større afstande.
- Der er indsigts til hovedparten af lokalerne i stueplan fra terræn over en lav brytning.
- Undervisningslokaler har i stor grad vægge af mursten
- Døre til lokaler er i stor grad hele uden glaspartier/indkig.
- Låse med indvendig vrider i mange lokaler.

# MENNESKER

Antal, alder, sårbarhed, oplæring, øvelser og færdigheder



## ELEVER

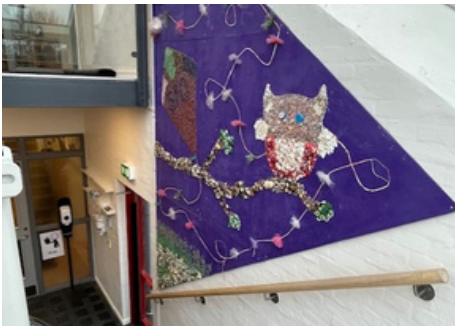
50 elever - 0.-9. klasse

## ANSATTE

22 ansatte

## SOCIALT/MILJØ

- ✓ Fokus på elevers sociale status
- ✓ SSP og lokalpoliti samarbejde
- ✓ Tværfaglige lærerteam, kontaktlærere
- ✓ Vejlederordning, studievejledere, skolepsykologtjeneste.



## KOMPETENCER

Årlig info/oplæring af ansatte:

- ✓ Lokal beredskabsplan/AC
- ✓ Varslingsprocedurer
- ✗ Evakueringsprocedure - kun BRAND
- ✗ Livreddende førstehjælp - DELVIS
- ✗ Brug af hjertestarter

Årlig info/oplæring af elever:

- ✓ Lokal beredskabsplan (light)
- ✗ Varslingsprocedurer - kun BRAND
- ✗ Evakueringsprocedure - kun Brand

## KRISELEDELSE

Årlig info/opdatering og øvelse for ledelse/krisestab.

- ✓ Øver/diskuterer ledelsesmæssige opgaver ifm. kritiske hændelser
- ✓ Er kendt med organisering og ansvar (elevere/forældre/media/politi/drift etc)
- ✓ Er kendt med varslingsprocedure internt/eksterne

# ORGANISATORISK

Historiske data, rutiner, instrukser og planer



## HISTORIK

- Ansatte har oplevet vold eller trusler om vold fra elever
- Lærere har IKKE været utrygge efter "episoder" på skolen
- Skolen har ikke modtaget truende indlæg på sociale medier.

## INSTRUKSER

- Ansatte skal være bekendte med opdaterede beredskabsplaner og varslingsprocedurer.
- Bekendt med indhold af Action Cards og barrikaderingsplan.
- Kontrol af førstehjælpsudstyr og brandslukningsmateriel med passende frekvens.
- Brand- og evakueringsøvelser med passende frekvens.

## RISIKOVURDERING

- Der er ikke tidligere foretaget risikovurdering af bygninger/indretning/systemer

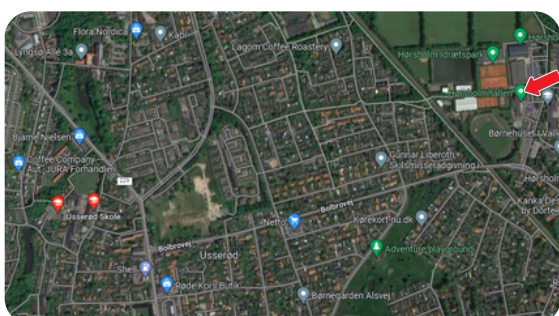
## BEREDSKAB

STATUS FEBRUAR 2024

- ✓ Operativ beredskabsplan
- ✓ Administrativ beredskabsplan
- ✓ Varslingsliste/ hvem skal underrettes
- ✓ Debriefing/krisepsykolog - kommunen
- ✓ Pårørende håndtering
- ✓ Mediehåndteringsplan - kommunen

## ALTERNATIVT SAMLINGSSTED

- ✓ Hvis egne lokaler skulle være ubrugelige i kortere eller længere tid vil HØRSHOLM HALLEN blive benyttet som alternativt samlingssted.



## 5 – RESULTAT AF RISIKOVURDERING

### RISIKO

Den skematisk beskrivelse af risiko for et væbnet angreb kan beskrives som vist i denne risikomatrix.

**GRØN** indikerer acceptabel risiko

**GUL** indikerer risiko som bør vurderes

**RØD** indikerer risiko som må reduceres.

Konsekvens	4 Katastrofal	<b>Væbnet angreb</b>			
	3 Meget Alvorlig				
	2 Mindre alvorlig				
	1 Ikke alvorlig				
		1 Usandsynlig	2 Mindre sandsynlig	3 Sandsynlig	4 Meget sandsynlig
		Sandsynlighed			

### SANDSYNLIGHED

Herunder beskrives kriterierne, som benyttes til at kvantificere sandsynlighed for skoleskyderi, vold- eller terrorlignende angreb på danske undervisningsinstitutioner.

Kriterierne opdateres løbende og minimum årligt ifm. politiets trusselvurdering, rapporter og statistik fra ministerier og organisationer knyttet til undervisningssektoren, samt kvaliteten af uddannelsesinstitutionens eget forebyggende arbejde - herunder trivsel og inkludering - og evne til at "spotte" en potentiel risikoudsat elev før et voldeligt angreb gennemføres.

I mangel af tilstrækkelig data og empiri på denne type hændelser, vurderes sandsynligheden til denne type risici ud fra en samlet vurdering af relevante nutidige informationskilder, samt kapacitet og intention hos mulige trusselsaktører jf. PET og andre relevante kilder.

Generelle informationskilder er eksempelvis PET og Rigspolitiets redegørelser for trusselbilledet i Danmark. Derudover statistik og rapportering af den generelle voldsudvikling samt brugen af skydevåben og endelig Børne- og Undervisningsministeriets og relevante organisationers rapportering af dette område, samt vores nabolandes erfaringer. Det er også et faktum, at elever med psykiske lidelser, selvmordstanker og enkelte med et oparbejdet had til andre med potentiale til at udvise og gennemføre ekstreme handlinger, findes i det danske uddannelsessystem.

Konkret information fra uddannelsesinstitutionens arbejde med det forebyggende, positive og inkluderende læringsmiljø vurderes, ligesom trivselsundersøgelser indgår sammen med evnen til at opfange risikoindikatorer hos elever via tværkollegiale og -faglige arenaer. Det skal nævnes, at her er danske skoler langt fremme med både forebyggende indsats og tværfaglige arenaer til at "spotte" evt. potentielle voldelige elever.

Terrortruslen er rettet mod Danmark, hvor PET har beskrevet masseskyderi mod typisk "bløde mål" - åbne og tilgængelige steder med mange mennesker- som mulige scenarier. Samtidig udgør skyderi i det offentlige rum en stadig mere fremtrædende del af det generelle trusselbillede.



# KONSEKVENNS

Herunder beskrives de kriterier, som typisk bidrager til at kvantificere konsekvenser ifm. skoleskyderi, vold- eller terrorlignende angreb på danske undervisningsinstitutioner.

Kriterierne opdateres løbende og minimum årligt ifm. politiets trusselvurdering og rapporter, statistik fra ministerier og organisationer knyttet til undervisningssektoren, samt kvaliteten af uddannelsesinstitutionens eget forebyggende arbejde – herunder trivsel og inkludering – og evne til at ”spotte” en potentiel risikoudsat elev før et voldeligt angreb gennemføres.

Der er nok data fra udenlandske ”skoleskyderier” og tilsvarende terrorlignende hændelser, til at man kan vurdere konsekvenserne ved en reel hændelse som katastrofale – ”dræbte og skadede” – og ”vægtes” til 4.

Samtidig får denne type hændelser – masseskyderi og terror – ofte en politisk, mediemæssig og samfundsmæssig bevågenhed, som medfører krav om mere sikkerhed, overvågning, kontrol og vagter, som koster penge og reducerer den åbne og tillidsfulde skole, vi alle ønsker at bevare. Dette bidrager også til at ”vægte” konsekvenser ved et skoleskyderi i retning af katastrofalt – 4.

Skolens lokale beredskabsplans evne til at redde liv med handlingsmønstre tilpasset den enkelte skoles særegne bygningsmasse – herunder døre, vægge og vinduer – vurderes ift. den reelle livreddende effekt, den tilfører organisationen. Herunder også skolens alarmeringsprocedure, som i en hurtig og effektiv form vil redde liv.

Såvel varslingsystem som varslingsprocedure er to kritiske elementer for at redde liv. Tilsvarende er specielt ansattes kapacitet til at udøve en forventet kriseledelse for elever i form af hurtige valg af rationelle handlinger. Reel konsekvensreduktion opnås ved god risikoforståelse inden for dette område samt jævnlig fokus på og øvelser af beredskabsplanen. Målgruppen skal nøje overvejes.

Noget usikkerhed – og dermed rest-risiko – vil der alligevel være som følge af, at nogle våbentyper har betydelig større udgangshastighed på projektiler og dermed større gennembrydningskraft end andre. Tilsvarende er der forskel på ammunitionstyper, som igen påvirker gennembrydningskraften. Et andet usikkerhedsmoment er, hvor direkte vinklet skud er – hvilket også påvirker gennembrydningskraften.

Med disse usikkerhedsmomenter anbefales det at benytte et ”ekstra beskyttelseslag” i form af borde eller andet inventar, når man barrikaderer sig – hvilket også bør tilstræbes, selv om man når at komme til et ”sikkert rum” jf. skolens barrikaderingsplan.

Politiet skal arbejde sig igennem alle bygninger og etager og sikre sig kontrol på hele bygningsmassen ift. en eller flere gerningspersoner, hvilket vil tage tid. Her kan førstehjælp fra ansatte og elever blive helt afgørende for kritisk skadede personer, hvor minutter uden hjælp kan føre til tab af liv. Førstehjælpsudstyr og hjertestarter vurderes sammen med antal opdaterede og kompetente ansatte, som kan yde livreddende førstehjælp, mens man på skolen venter på politiets og ambulancereddernes ankomst.

Konsekvenser kan reduceres ved at møde første politienhed med relevant information som eksempelvis oversigtstegninger, barrikaderingsplan, koder, nøgler til skolen og evt. tilgang til videoovervågning, tlf. lister over ansatte, elever og pårørende og anden information og bistand, som kan bidrage til hurtig og effektiv politi- og redningsindsats.

# KONKLUSION

## Overordnet konklusion.

Med den meget lille sandsynlighed der er for et væbnet angreb på Lundevejsskolen og på danske skoler og institutioner generelt, skal fokus og indsats også afspejle dette, selv om konsekvenserne kan blive katastrofale.

Ud fra dagens risikoprofil – anbefales det kun at have fokus på det enkle og helt grundlæggende behov, de ansatte har for at kunne redde elever, studerendes og eget liv ved et ekstremt voldeligt angreb – nemlig en lokalt tilpasset beredskabsplan.

Dette opfylder også myndighedernes minimumskrav – at alle har kendskab til de muligheder, de har for at redde flest liv i præcis den bygning og den indretning som Lundevejsskolen har, hvis en bevæbnet person skulle udgøre en trussel.

Risikoprofilen tilsiger heller ikke, at der skal bygges eller indrettes skoler og institutioner i forhold til væbnede angreb. Sandsynligheden er i dag så lav, at andre "daglige risici" med fordel kan få større fokus.

## Lokal konklusion

I Lundevejsskolens bygninger er der fri indsigt til hovedparten af lokalerne i stueplan. De indvendige vægge er for hovedparten opført i mursten. Lokalerne har massive solide trædøre med indvendige vridere, så aflåsning kan finde sted fra lokalesiden. Kun få lokaler har direkte udgang til terræn.

Lundevejsskolen har kun få områder i stueplan, hvor det er forsvarligt at barrikadere sig.. På 1. og 2. sal er der flere rum der kan benyttes til at barrikadere sig i, hvis flugt ikke kan lade sig gøre.

Flugt væk fra bygningerne (og fra gerningsmand) er jf. vejledningen altid den bedste løsning – hvis man kan. Alternativt at barrikadere sig i et de udpegede sikre rum (grønne og gule på barrikaderingsplan).

Lundevejsskolen fremstår med gode muligheder for, at de fleste kan komme væk fra bygningerne – hvis de varsles tidlig nok.

Flugt er i Lundevejsskolen situation den bedste løsning. Brug en af de over 10 udgange i bygningen fra lokalerne/gangene eller et vindue.

## Afsluttende konklusion

Ovennævnte konklusion og medfølgende operative beredskabsplan er udarbejdet i tråd med "Børne- og Undervisningsministeriets vejledning, rev. Nov. 2021", samt den praktiske guide – "Sikkerhed og Kriseberedskab for uddannelsesinstitutioner" som frit kan hentes hos DCUM (Dansk Center for Undervisningsmiljø)

Beredskabsfagligt følger det PET og Rigspolitiets faglige råd og vejledninger og benytter anerkendt beredskabsfaglig arbejdsmetodik, som skal bidrage til nødvendig tryghed for studerende og ansatte.

## 6 – ACTION CARD

# BEREDSKABSPLAN

## VÆBNET ANGREB

Februar 2024



Lundevejsskolen  
HØRSHOLM KOMMUNE



### FLYGT ALTID - HVIS MULIGT

- Flygt væk fra skolen - væk fra gerningsperson/lyden af skud/skrig
- Brug nærmeste dør/vindue til at komme væk
- Undgå støj - så I kan orientere jer om hvor "lyden" kommer fra
- Efterlad dine ejendele
- Hjælp/varsl andre du møder



### BARRIKADER - HELST I "SIKKERT RUM"

- Lås/bloker håndtag og barrikader dør med borde (systematisk)
- Træk gardiner for
- Find dækning bag stabile bygningsdele som mur, radiator, søjler
- Benyt borde/inventar til yderligere dækning mod svage bygningsdele som vinduer, skillevæg, dør
- Vær stille, slå lyd og vibration på mobil fra



### GEM - BAG NOGET SKUDSIKKERT

- En søjle, mur, bord/inventar som skjuler dig og beskytter mod skud
- Vær stille, slå lyd og vibration på mobil fra



### KÆMP - FOR LIVET

- Brug alle dine kræfter og inventar til at forsvare dig med
- Dit forsvar/angreb skal være overraskende og eksplosivt - Gå tæt på gerningspersonen og vær så hurtig du kan
- Angrib kraftfuldt og brug maksimal kraft



### VARSLING

- INTERN VARSLING via beredskabs APP og RÅB.
- Ring 112 - så snart du kan
- Varsl ledelsen - så snart du kan
- Varsl naboer/institutioner
- Varsl pårørende - når du er i sikkerhed
- Kontakt politiet, når du er i sikkerhed og fortæl hvor du er
- Ikke ring/sms til hinanden - før politiet har kontrollen på stedet

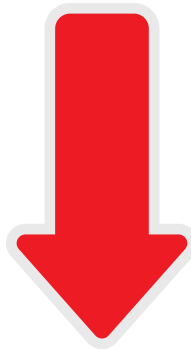
LUNDEVEJSSKOLEN

## 7 – BARRIKADERINGSPLAN

Definition på **RØD**, **GUL** og **GRØN** områder

- **Område markeret med RØD - IKKE SIKKERT OMRÅDE.** Rum med ydervægge og skillevægge af lettere materialer, så som gips og spånplader, lette sandwichdøre/kanaldøre. Rum og områder med større glaspartier. Rum med frit indkig fra terræn, hvor vinduer ikke kan blændes. Gangarealer, kantiner, loungeområder hvor der er fri adgang.
- **Område markeret med GUL - DELVIS SIKKERT OMRÅDE.** Rum med ydervægge og skillevægge af sten/beton, og hvor vinduer kan blændes, MEN hvor døren fx ikke har indvendig låsevrider eller hvor der er indkig gennem mindre glasvindue i døren og hvor vinduerne er placeret på en meget lav brystning. Rummene kan gøres sikre ved et minimum af tiltag.
- **Område markeret med GRØN - SIKKERT OMRÅDE.** Rum med ydervægge og skillevægge af sten/beton og uden vinduer. Hvis der er vinduer, er disse placeret på en brystning af en vis højde, og hvor vinduerne kan blændes med opsatte gardiner/persienner. Dørene er forholdsvis massive (ofte BD30/BD60) og kan aflåses med vrider/elektronisk fra indersiden.

**Gå til næste side**



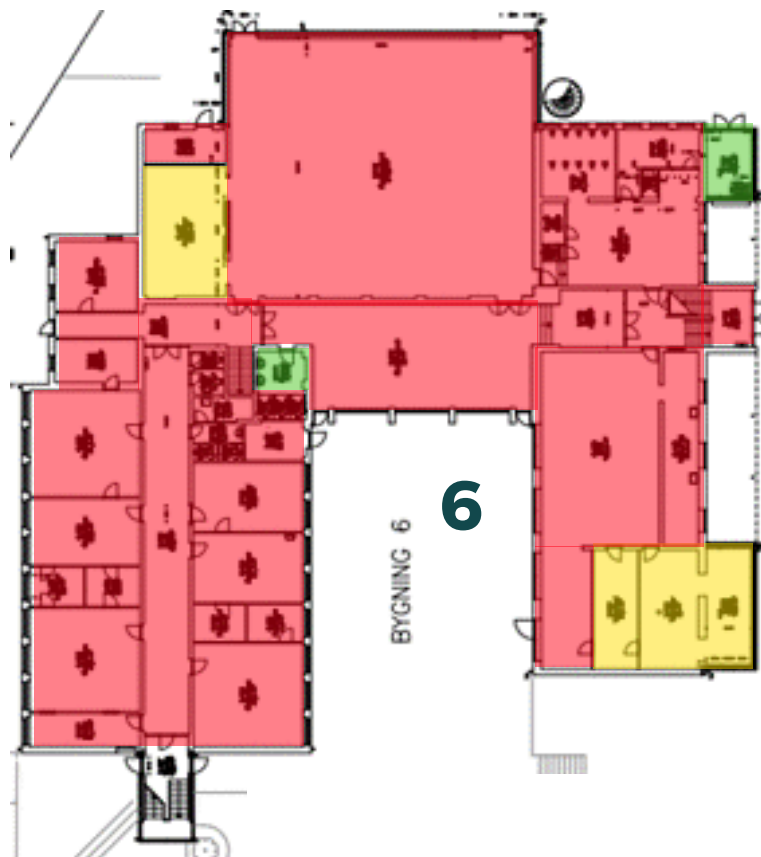
# BEREDSKABSPLAN

Lundevejsskolen



## BARRIKADERINGSPLAN

STUEPLAN



Lundevejsskolen deler den samlede bygningsmasse med Usserød skole. Lundevejsskolen råder over den vestlige del i to plan, 1.sal i mellemgang og et lokale på 2.sal.

# 7 – BARRIKADERINGSPLAN

## BEREDSKABSPLAN

Lundevejsskolen



Lundevejsskolen  
HØRSHOLM KOMMUNE

## BARRIKADERINGSPLAN

1.sal



2.sal bygn. 6

